

ANKARANSKI POLOTOK

• POHODNIŠKI VODNIK •



MATEJA PRINČIČ

MATEJA PRINČIČ

ANKARANSKI POLOTOK

• POHODNIŠKI VODNIK •



Občina Ankarano
Comune di Ancarano

Ankarano, 2022

Mateja Prinčič

ANKARANSKI POLOTOK. POHODNIŠKI VODNIK

Programski svet: Anita Cek, Darko Darovec, Meliha Fajić, Nina Jurinčič, Mitja Kaligarič, Urška Lampe, Lovrenc Lipej, Darko Ogrin, Mateja Prinčič, Barbara Švagelj, Salvator Žitko

Naročnik: Občina Ankaran

Izvajalec: Zgodovinsko društvo za južno Primorsko, Koper v sodelovanju z Inštitutom IRRIS za raziskave, razvoj in strategije družbe, kulture in okolja, skladno s pogodbama z naročnikom št. 356-2/2018, z dne 29. 8. 2018, ter št. 613-1/2022, z dne 22. 4. 2022

Odgovorni urednik: Darko Darovec

Prevodi: Irena Lampe (ital.), Lara Petra Skela (ang.)

Lektoriranje: Lara Petra Skela

Oblikovanje: Manca Švara, Studio Alef

Založnik: Občina Ankaran

Za založnika: Gregor Strmčnik

Tisk: Caligra d.o.o., Ljubljana

Naklada: 300 izvodov, 1. izdaja

Slika na naslovnici: Visoka oseka, pogled z morske strani na klif Debeli rtič (*Foto: Jaka Ivančič*).

CIP - Kataložni zapis o publikaciji
Narodna in univerzitetna knjižnica, Ljubljana

796.51(497.4-14)(036)

PRINČIČ, Mateja, 1985-

Ankaranski polotok : pohodniški vodnik / Mateja Prinčič ; [prevodi Irena Lampe (ital.), Lara Petra Skela (angl.)]. - Ankaran : Občina = Comune di Ancarano, 2022

ISBN 978-961-96002-0-7
COBISS.SI-ID 126456579

ANKRANSKI POLOTOK SE PREDSTAVI	4
ZEMLJEVID POHODNIŠKIH POTI	
ANKARANSKEGA POLOTOKA	8–9
RAZDALJE MED ZNAMENITOSTMI	10–11
KORISTNI NAPOTKI	12
ZNAMENITOSTI	13
1. BENEDIKTINSKI SAMOSTAN SV. NIKOLAJA	14
2. ORTOPEDSKA BOLNIŠNICA VALDOLTRA	17
3. SREDOZEMSKI PARK ZDRAVILIŠČE RKS DEBELI RTIČ	20
4. VOJAŠKE POSTOJANKE NA DEBELEM RTIČU ...	21
5. KRAJINSKI PARK DEBELI RTIČ	23
6. ZALIV SVETEGA JERNEJA	27
7. LAZARET	28
8. RESSLOV GAJ	30
9. SVETIŠČE V STARIH MILJAH IN ARHEOLOŠKI PARK	32
10. KAMNOLOMI PEŠČENJAKA	33
11. KAŠTELIR NAD ELERJI	35
12. SANATORSKI HRIB	37
13. SANATORIJ ZA TUBERKULOZNE PLJUČNE BOLNIKE	40
14. POKOPALIŠČE ŠKOLJK	42
15. OBREŽNO MOČVIRJE PRI SV. NIKOLAJU	44
VIRI IN LITERATURA	45
POVZETEK	47
BELEŽKE	48

Avtorica se je za opise v vodniku kar se le da potrudila. Pospremila ga je s koristnimi napotki ter opozorili na nevarnosti. Vendar pa avtorica in založba ne sprejemata odgovornosti za morebitno nesrečo ali škodo, ki bi jo uporabnik vodnika lahko utrpel ob ravnanju po tukajšnjih opisih. Za navodila in ture iz vodnika se uporabnik odloči sam in tudi tvega sam. Avtorica ne more vedeti, katere trenutne objektivne in subjektivne danosti omogočajo ali onemogočajo varno turo.



Med vinogradi in obmorskimi bori.



Foto: Jaka Ivancič

ANKARANSKI POLOTOK SE PREDSTAVI



Miljski polotok, izrez iz karte (Egnazio Danti, 1581); V ospredju *S. Nicolò Dioltra*, kot se je v preteklosti imenovalo območje današnjega Ankarana (Lago & Rossit, 1981, 91).

Ankaranski polotok, imenovan tudi Miljski polotok, je skrajni severozahodni del Istrskega polotoka. Izoblikoval se je med dolinama Osapske reke in Rižane oziroma Miljskim in Koprskim zalivom. Začenja se pri Rozarju in Stepanih, se dvigne v 374 metrov visoki Tinjan, spusti na Škofijsko sedlo in nadaljuje proti zahodu do Debelega in Tankega rtiča.

Skozi zgodovino je bil polotok prizorišče živahnega dialoga med celinsko in mediteransko Evropo. Ta preplet svetov je temelj sodobne multikulturne družbe. Po polotoku poteka državna meja med Slovenijo in Italijo. Največji naselji polotoka sta Ankarana na slovenski strani s 3200 prebivalci ter Milje/Muggia na italijanski strani s 13.100 prebivalci.

Gričevje polotoka gradijo flišnate kamnine. Zaporedje flišnih plasti je najlepše razgaljeno v klifu na Debelem rtiču, kjer se kopno strmo spusti v morje. Leta 2018 je bilo območje Debelega rtiča razglašeno za krajinski park. Tukaj se zaključí tudi Slovenska planinska pot.

Za polotok je značilno zmerno sredozemsko podnebje, njegov prisojni del pa spada med najbolj osončene pokrajine v Sloveniji. V 19. stoletju se je za ankaransko območje razširilo mnenje, da je tukajšnje podnebje

zdravilno. Zdravilna klima je postala ena od osnov za razvoj tradicionalne zdravstveno-zdraviliške dejavnosti.

Sonce in morje v poletnih dneh semkaj privabljata turiste iz vseh vetrov. Polotok pa je prepreden tudi s številnimi pohodniškimi potmi, ki obiskovalce očarajo v vseh letnih časih. Spomladi se v rumene barve odenejo cvetovi brnistre, jeseni v rdečih odtenkih zažari ruj. Pozimi, ko zapiha burja, zašumijo listi zimzelenih oljčnikov. Na poteh skozi vinograde in hrastove gozdičke se vedno znova odpirajo slikoviti razgledi proti morju. Človek in narava sta tukaj prepletla številne zgodbe. Nekatere izmed njih smo v nadaljevanju zbrali za vas.

Vabljeni, da se na pot podate tudi vi!





ZNAMENITOSTI

- | | |
|---|--|
| 1 BENEDIKTINSKI SAMOSTAN SV. NIKOLAJA | 9 SVETIŠČE V STARIH MILJAH IN ARHEOLOŠKI PARK |
| 2 ORTOPEDSKA BOLNIŠNICA VALDOLTRA | 10 KAMNOLOMI PEŠČENJAKA |
| 3 SREDOZEMSKI PARK ZDRAVILIŠČE RKS DEBELI RTIČ | 11 KAŠTELIR NAD ELERJI |
| 4 VOJAŠKE POSTOJANKJE NA DEBELEM RTIČU | 12 SANATORSKI HRIB |
| 5 KRAJINSKI PARK DEBELI RTIČ | 13 SANATORIJ ZA TUBERKULOZNE PLJUČNE BOLNIKE |
| 6 ZALIV SV. JERNEJA | 14 POKOPALIŠČE SKOLJK |
| 7 LAZARET | 15 OBREŽNO MOČKAVIRJE PRI SV. NIKOLAJU |
| 8 RESSLOV GAJ | |



Vir: GURS, 2019

LEGENDA

- PEŠPOT
- ⋯ NEVAREN ODSEK POTI
- KONTROLNA TOČKA SLOVENSKE PLANINSKE POTI
- I TURISTIČNO INFORMACIJSKI CENTER ANKARAN
- P PARKIRIŠČE
- R RAZGLEDIŠČE
- ▼ KLIF
- S SUHOZID
- MEJA KRAJINSKEGA PARKA DEBELI RTIČ

ODSEK PEŠPOTI

BENEDIKTINSKI SAMOSTAN SV. NIKOLAJA →

ORTOPEDSKA BOLNIŠNICA VALDOLTRA

ORTOPEDSKA BOLNIŠNICA VALDOLTRA → SREDOZEMSKI PARK

ZDRAVILIŠČA RKS DEBELI RTIČ SLOVENIJE

SREDOZEMSKI PARK ZDRAVILIŠČE RKS DEBELI RTIČ → VOJAŠKE POSTOJANKE
NA DEBELEM RTIČU

VOJAŠKE POSTOJANKE NA DEBELEM RTIČU → KRAJINSKI PARK DEBELI RTIČ

KRAJINSKI PARK DEBELI RTIČ → ZALIV SV. JERNEJA

ZALIV SV. JERNEJA → LAZARET

ZALIV SV. JERNEJA → RESSLOV GAJ

LAZARET → SVETIŠČE V STARIH MILJAH IN ARHEOLOŠKI PARK

RESSLOV GAJ → SVETIŠČE V STARIH MILJAH IN ARHEOLOŠKI PARK

SVETIŠČE V STARIH MILJAH IN ARHEOLOŠKI PARK →

KAMNOLOMI PEŠČENJAKA

KAMNOLOMI PEŠČENJAKA → KAŠTELIR NAD ELERJI

KAŠTELIR NAD ELERJI → SANATORSKI HRIB

KAŠTELIR NAD ELERJI → BENEDIKTINSKI SAMOSTAN SV. NIKOLAJA

SANATORSKI HRIB → SANATORIJ ZA TUBERKULOZNE PLJUČNE BOLNIKE

SANATORIJ ZA TUBERKULOZNE PLJUČNE BOLNIKE

(JUŽNI PAVILJON) → POKOPALIŠČE ŠKOLJK

POKOPALIŠČE ŠKOLJK → OBREŽNO MOČVIRJE PRI SV. NIKOLAJU

OBREŽNO MOČVIRJE PRI SV. NIKOLAJU → BENEDIKTINSKI
SAMOSTAN SV. NIKOLAJA

RAZDALJI MED ZNAMENITOSTMA

1,1 KM, 14 MIN

1,9 KM (PO VINOGRADNIŠKI POTI), 25 MIN

2,3 KM (MIMO PLAŽE ŠTUDENT), 33 MIN

600 M, 7 MIN

250 M, 3 MIN

1,2 KM, 14 MIN

1,5 KM, 19 MIN

1 KM, 16 MIN

3 KM, 47 MIN

3,2 KM, 43 MIN

4,6 KM, 1 H 2 MIN

1,8 KM, 30 MIN

6 KM, 1 H 15 MIN

8,8 KM, 1 H 55 MIN

450 M (SEVERNI PAVILJON), 6 MIN

750 M (JUŽNI PAVILJON), 10 MIN

500 M, 5 MIN

800 M, 10 MIN

800 M, 10 MIN

Za prijetno pohodniško izkušnjo je vsekakor smiselno upoštevati nekaj koristnih priporočil, pa čeprav ne gre za potepe po visokogorju. Izbiro poti vselej primerno načrtujemo in prilagodimo svojim psihofizičnim sposobnostim. Svoje bližnje seznanimo, da se odpravljamo na potep. Poleg tega se pred odhodom pozanimamo o razmerah na poti (vreme, plimovanje, ovire in nevarni odseki ...). Pomemben sestavni del je tudi oprema. Na pot se vedno odpravimo z ustrezno vodoodporno pohodniško obutvijo s kakovostnim podplatom. S tem preprečimo številne zdrse, ki se lahko pojavijo na spolzkih in neutrujenih terenih. V nahrbtniku naj bodo, še posebej v poletnih mesecih, zadostna količina brezalkoholne tekočine ter oprema za zaščito pred soncem. Ne pozabimo tudi na osebni dokument, saj bomo na poti med drugim lahko večkrat prečkali državno mejo. Na poti smo spoštljivi do narave in ljudi. Ravnamo se po navodilih, ki veljajo za območje, na katerem se nahajamo.

V vodniku je predstavljenih petnajst znamenitosti Ankaranskega polotoka, ki smo jih med seboj povezali v mrežo pohodniških poti. Prikazane so na priloženem zemljevidu ter opisane po številčnem vrstnem redu.

Izhodišče odkrivanja polotoka se začne v središču naselja Ankaran. Tukaj se nahaja Turistično informacijski center Ankaran, ki je le 200 m stran od prve znamenitosti, benediktinskega samostana Sv. Nikolaja v resortu Adria Ankaran.



Večerno vzdušje v atriju nekdanjega benediktinskega samostana (Adria Ankaran).

1. BENEDIKTINSKI SAMOSTAN SV. NIKOLAJA

Opati svetega Nikolaja z beneškega Lida, prevzeti od lepote in rodovitnosti kraja, so tu okoli leta 1100 zgradili samostan. Zgradili so ga predvsem za svoje ostarele in bolne brate, leta 1551 pa so sem naselili tudi skupino kolonov furlanskega rodu. Poleti so sem na izlet prihajali menihi iz Benetk, saj je zrak odličen in so zaradi samotnosti kraja lahko svobodno lovili ptiče in ribe. Po nekaterih mnenjih naj bi imeli tukaj svoj hospic tudi malteški vitezi oziroma templjarji. Samostan v Valdoltri so benediktinci dokončno opustili v 18. stoletju. Za seboj so poleg kompleksa z vodnjakom, vrtom, dvoriščem pred objekti, cerkvijo in zvonikom pustili tudi obsežna pridelovalna zemljišča – oljčne nasade, vinograde, njive, gozd, travnike in hiše kolonov s pripadajočimi zemljišči. Odhod menihov naj bi najbolj pretresel okoliške prebivalce, saj so jim menihi nudili tolažbo in pomoč ter znanje v zdravilstvu. V objektu nekdanjega samostana je danes hotel.



Nekdanji benediktinski samostan Sv. Nikolaja s suhozidom v ospredju.

Foto: Mateja Princič

Po svetem Nikolaju je dobilo ime tudi tukajšnje kopališče, ki je zlasti v času med obema vojnama postalo zelo priljubljeno med Tržačani, Koprčani in okoličani. Naravna peščena plaža je tedaj segala od poma pri Sv. Katarini pa skoraj do današnjega resorta Adria Ankarana.

Po obisku nekdanjega samostana se po pločniku ob glavni prometnici (Jadranski cesti) odpravimo do verjetno vsem najbolj znane ustanove tega območja, Ortopedske bolnišnice Valdoltra.

Ankarana, benediktinski samostan. Maskeron v podobi poduhovljenega priletnega bradatega moža ovenčanega z akantom (Foto: Oliver Morgan).



Razglednica kopališča
Sv. Nikolaja, 1929
(Wikimedia Commons).



Obmorsko okrevališče v Valdoltri je bilo uradno odprto leta 1909. Najmodernejša zdravstvena ustanova, namenjena zdravljenju vseh oblik sklepne in kostne tuberkuloze, ortopedskih bolezni in poškodb muskulo-skeletnega sistema, je hospitalizirala predvsem revne otroke iz Trsta, Istre, delno tudi iz celotne Avstro-Ogrske monarhije. Leta 1914 je imelo okrevališče zaradi uspešnih rezultatov zdravljenja že 300 bolniških postelj. Zdravstvene metode so temeljile na



Zimsko kopanje v lesenih
kadeh z morskovo vodo
(Beltram, 1999, 3).

konservativnem zdravljenju z uporabo tala-
so-, helio- in hidroterapije. Zimsko kopanje
so imeli v posebnem prostoru, v katerem so
bile lesene kadi s toplo morskovo vodo, kasne-
je pa so uredili tudi bazen. Imeli so še dvo-
rano za hidroterapijo.

V dvajsetem stoletju je bolnišnica večkrat
zamenjala lastnike in državno pripadnost



Vhod v Ortopedsko bolnišnico Valdoltra.

Foto: Mateja Priščič

2. ORTOPEDSKA BOLNIŠNICA VALDOLTRA

zaradi sprememb meja. V petdesetih letih
20. stoletja se je preusmerila od pretežno
sklepne in kostne tuberkuloze na druge or-
topedske primere. Posledično se je spreme-
nil tudi njen naziv – iz Bolnice za kostno
in sklepno tuberkulozo (1955) v Ortoped-
sko bolnico Valdoltra (1961). Prav tako
se je spremenila tudi starostna struktura
bolnikov. Vse manj je bilo otrok in vse več

starejših bolnikov. Leta 1958 je bolnišnica dobila zdravnika specialista dr. Vaclava Pišota, ki je ustanovo vodil do svoje smrti leta 1984. Vaclav Pišot je z ekipo mladih zdravnikov uspešno usmeril razvoj bolnišnice v moderno ortopedijo.

V letu 2019 je bolnišnica obeležila 110. jubilej in štela 443 zaposlenih. Vezano na zaposlitveno strukturo Ankarana je kot zanimivost smiselno omeniti tudi dejstvo, da je bilo prebivalstvo naselja Ankaran že v industrijski dobi posebno. Leta 1961 je namreč že prevladovalo zaposlovanje v kvartarnem sektorju, kar je glede na slovensko stanje netipično. Znotraj kvartarnega sektorja je bilo zaposlene več kot 50 % delovne sile. Večinoma je šlo za poklice v zdravstvu.

Ortopedska bolnišnica
Valdoltra. V ozadju
Jurjev hrib
(Foto: Jaka Ivančič).



ZDRAVSTVO NAS JE ZAZNAMovalo

»V bolnici Valdoltra sem konec 50. in v 60. letih prejšnjega stoletja delala kot strežnica. Vse ženske tukaj okrog so delale v bolnici. Veliko Ankarancanov je delalo tudi v sanatoriju. Štirje stanovanjski bloki v centru Ankarana so bili namenjeni predvsem zdravnikom in ostalemu bolniškemu osebju.«

Zora Ceglar (1924–2021)

Naša naslednja točka je prav tako tesno povezana z zdravstveno dejavnostjo. Do sredozemskega parka Zdravilišče RKS Debeli rtič se lahko odpravimo po dveh poteh. Ob obali do plaže Študent in nato po strmi poti navzgor do glavne Jadranske ceste, ki nas bo vodila do zdravilišča na Debelem rtiču. Na tej poti je potrebno veliko pazljivosti, saj nas bo peljala mimo nevarnega odseka pod aktivnim klifom. Stene klifa so krušljive, zato prihaja do občasnega padanja kamenja in tudi skal. Pazljivi moramo biti tudi zaradi spolzkega in neutrjenega terena ter plimovanja. Druga različica poti pa nas pelje od Ortopedske bolnišnice Valdoltra, po Vinogradniški poti do razgledišča med vinogradi, označenega na zemljevidu. Ob čistem ozračju se tukaj odpira pogled preko morja do Alp. Nato se spustimo proti Jadranski cesti in nato do zdravilišča.



Klif Debelega rtiča iz zraka
(Foto: Jaka Ivančič).

3. SREDOZEMSKI PARK ZDRAVILIŠČA RKS DEBELI RTIČ

Na območju Zdravilišča RKS Debeli rtič na Debelem rtiču se nahaja 7 ha velik sredozemski park. Korenine parka segajo v začetek 20. stoletja. Tukaj naj bi raslo več kot 200 različnih rastlinskih vrst z več kot 4000 primerki listavcev, iglavcev, grmovnic in trajnic. V parku je med drevesnimi vrstami največ primerkov cipres, alepskih in črnih borov ter avtohtonih puhastih hrastov. Med grmovnicami in trajnicami lahko opazujemo ameriško agavo, pfitzerjev brin, sivko, mirto, oleander, rožmarin in veliko drugih manj znanih rastlin. V parku raste tudi veliko vrst sadnega drevja, med drugim kaki, mandelj, granatno jabolko, žižula in japonska nešplja. Skozi park je speljana učna pot veveričke Hane.

Od parka se odpravimo dalje med vinograde, po makadamski cesti, ki pelje do skrajnega roba rta. Na sredini poti stoji bunker v obliki stolpa, najbolj markantna vojaška postojanka na Debelem rtiču.





Debeli rtič. Bunker med vinogradi v obliki stolpa.

Foto: Jaka Ivančič

Območje Ankarana je bilo z obrambno strateškega vidika vsaj lokalno vselej zelo pomembno. V 17. in 18. stoletju je bila na Debelem rtiču stacionirana beneška pomorska vojaška posadka. V Zalivu sv. Jerneja sta bili stalno na preži dve beneški bojni galeji. Poleg nadzora nad prometom v habsburški Trst sta bojni galeji skrbeli tudi za preprečevanje tihotapstva (zlasti s soljo) v Trst in Furlanijo.

V sklop nemškega vojaškega utrdbenega sistema ob istrski obali v času pričakovanja zavezniškega izkrcanja v severnem Jadranu



Beneška bojna galeja s
30 topovi
(Wikimedia Commons).

med drugo svetovno vojno so spadala tudi utrjevalna dela v okolici Ankarana, kjer je moč videti še številne ostaline. Med vinogradi na Debelem rtiču sta ohranjena dva topniška položaja in najmanj dva bunkerja. Bunker, med vinogradi v obliki stolpa, ki stoji še danes, naj bi za dobršni del Tržaškega in zlasti Koprškega zaliva omogočal nemški nadzor in pravočasno obveščanje pred morebitnim prihodom zavezniških vojaških ladij in letal. Poleg bolj znane zgodbe o Rexu je manj znano, da se je ob koncu druge svetovne vojne plovni kanal Žavlje imenoval »pokopališče ladij«, potopljenih ali poškodovanih je bilo najmanj 30 različnih vrst ladij.

Bunkerji se nahajajo v osrčju Krajinskega parka Debeli rtič, o katerem bomo spregovorili v naslednji točki. Meje parka so označene tudi na priloženem zemljevidu.



Danes slovensko morje varujeta vojaški ladji Ankarana in Triglav iz 430. mornariškega diviziona Slovenske vojske (Wikimedia Commons).

Krajinski park Debeli rtič leži na koncu Ankaranskega polotoka. Razprostira se na površini 340 ha, od tega je 160 ha na morju. Velja za enega redkih še vedno naravno ohranjenih delov slovenske obale.

Skrajni del rta s flišnatim klifom je od leta 1991 zavarovan kot naravni spomenik državnega pomena.

Med Valdoltro in Debelim rtičem je skupaj sedem flišnatih klifov, pet z južno in dva s severno ekspozicijo. Fliš je mehanska sedimentna kamnina, ki je nastala v morju. Sestavljena je iz menjajočih se plasti trših peščenjakov in mehkejših laporovcev idr. Glavni geomorfološki proces, ki oblikuje klifnato obalo, je morska erozija, imenovana tudi abrazija. Z abrazijo na obalnih pobočjih nastajajo strma ali navpična pobočja, imenovana



Menjavanje plasti peščenjaka in laporovca v klifu na Debelem rtiču. Prevladujejo proti preperevanju manj odporne plasti laporovca (Foto: Darko Ogrin).



Za ogroženega sredozemskega vranjeka (*Phalacrocorax aristotelis desmaresti*) je Debeli rtič zelo pomembno počivališče (Foto: Lovrenc Lipej).



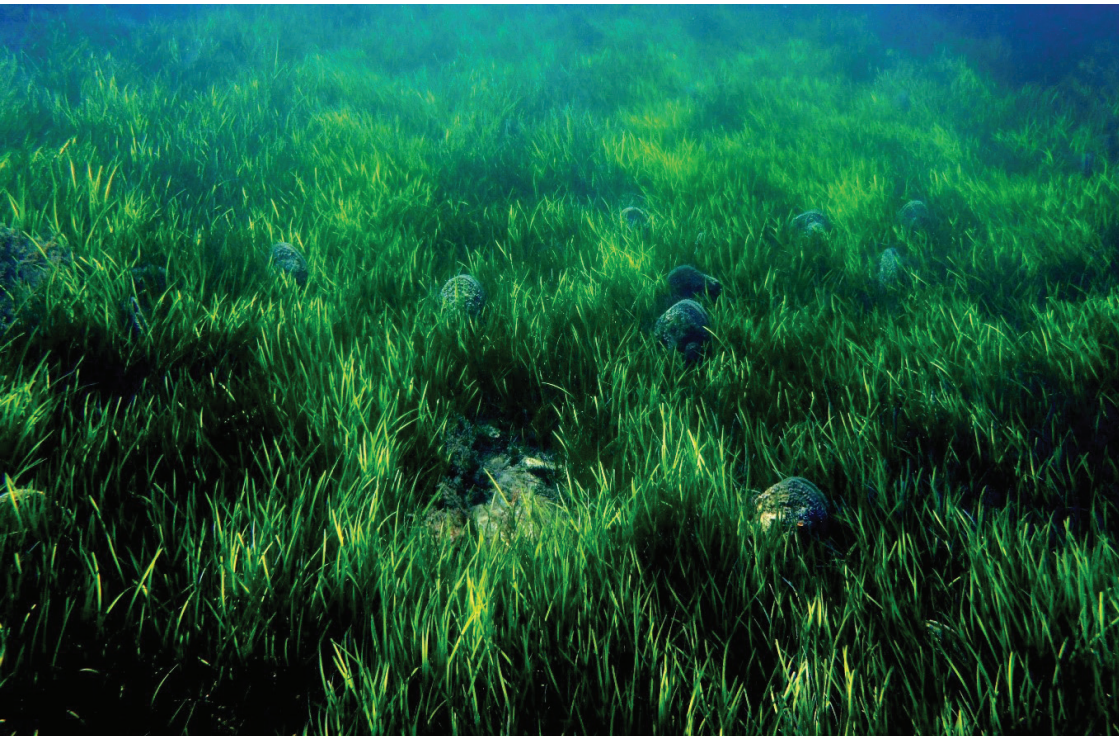
Dalmatinska babica (*Microlipophrys dalmatinus*) je najmanjša vrsta babice (Foto: Lovrenc Lipej).

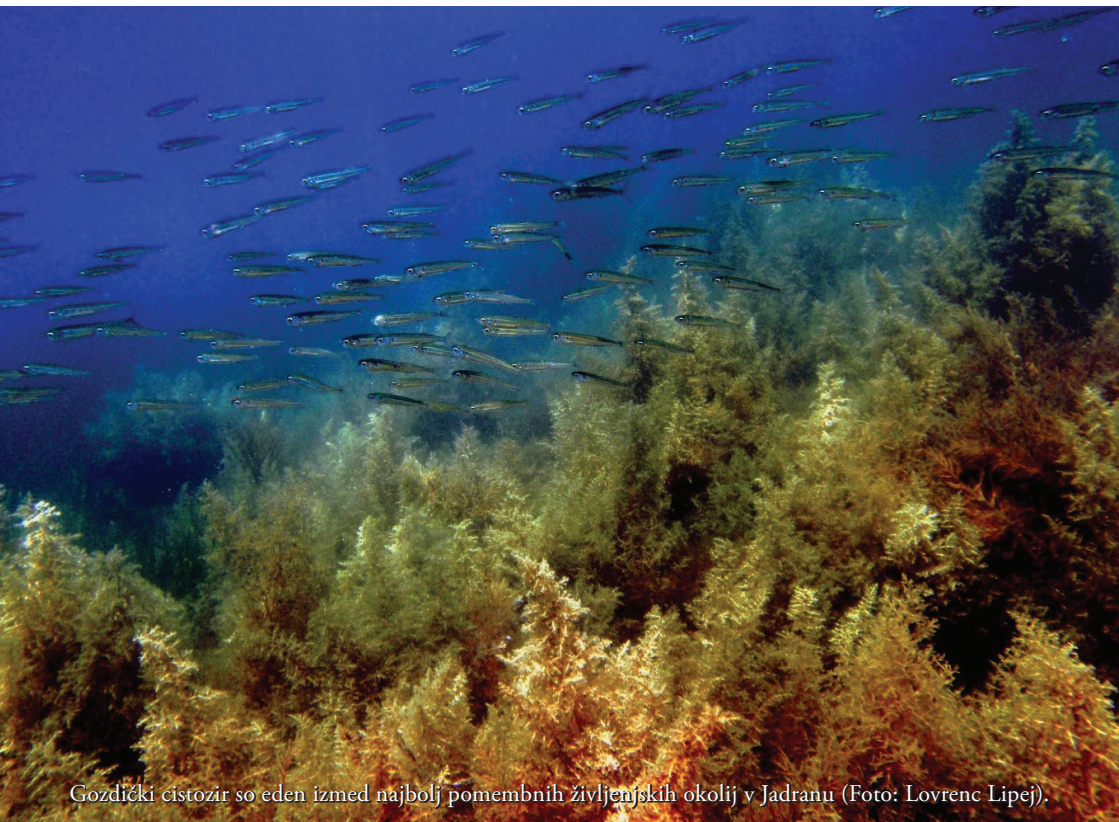


klifi. Zgornji deli klifa se pod vplivom gravitacije krušijo. Pod klifom nastaja abrazijska polica, kjer se odkrušeno gradivo kopiči in zaoblja. Morski valovi lahko zaradi spodjedanja v spodnjem delu klifa oblikujejo morske spodmole. S časom se klifi vedno bolj pomikajo nazaj, abrazijske police pa se povečujejo. Hitrost umikanja klifov je večja tam, kjer prevladujejo skladi laporovca, kakor je na Debelem rtiču. Tukaj se klif umika tudi do 6 cm na leto.

Za Krajski park Debeli rtič je značilna velika pestrost živalskih in rastlinskih vrst, kjer živijo tudi številne ogrožene vrste. Na gornjih robovih klifov so večinoma zastopani obmorski bori, ponekod hrasti, črni gabri in mali jeseni. Na položnejših brežinah klifov je zastopana brnistra, grmovnica, ki vzbuja pozornost s svojimi rumenimi cvetovi. Za sredozemskega vranjeka, ogroženo obrežno ptico, je Debeli rtič eno izmed najpomembnejših počivališč v Sloveniji. Plitvo in svetlo morje omogočata dobro razvitost algalne zarasti in podvodnih travnikov. Na morskem dnu so prisotni podvodni travniki kolenčaste cimodoceje in združbe alg s cistoziro. Za skalnato dno bibavičnega pasu so še posebej značilne ribe babice. Bogat podvodni svet je dom mnogim ogroženim

Morski travnik kolenčaste cimodoceje (*Cymodocea nodosa*) in leščurji (*Pinna nobilis*)
(Foto: Lovrenc Lipej).





Gozdički cistozir so eden izmed najbolj pomembnih življenjskih okolij v Jadranu (Foto: Lovrenc Lipej).

Bela datljevka (*Pholas dactylus*) je v podmorju Debelega rtiča pogosta vrsta (Foto: Lovrenc Lipej).



vrstam, med katerimi so zaščitene morske školjke-leščurji, dolgonosi morski konjički, kamene korale, školjke datljevke in številne druge.

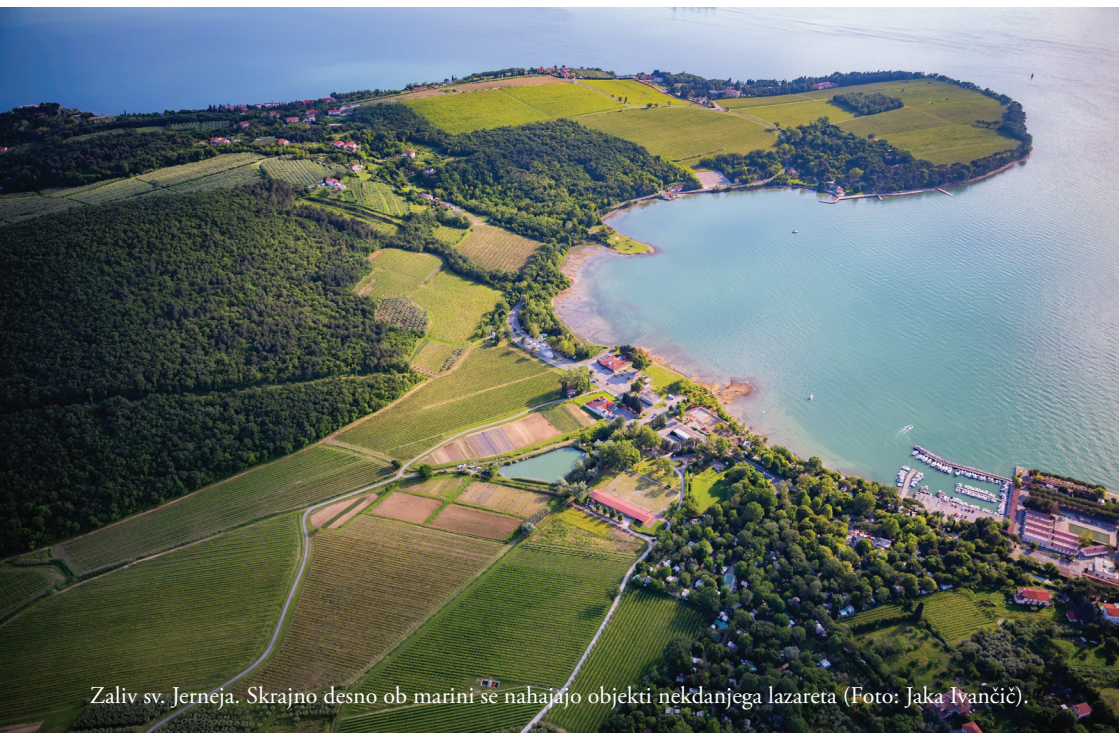
V parku so postavljene nove informativne table v slovenskem, italijanskem in angleškem jeziku, ki obiskovalcem pričarajo slikovitejšo raziskovanje krajinskega parka.

Po ogledu krajinskega parka pot nadaljujemo ob robu klifa, med vinogradi in obmorskimi bori, mimo kompleksa Ministrstva za notranje zadeve, do Zaliva sv. Jerneja.

V Zalivu sv. Jerneja in njegovi bližini so arheologi našli številne rimske ostanke. Med najbolj ohranjene sodijo ostanki nekdanje antične ribogojnice. Z zmago nad Histri (177 pr. n. št.) so Rimljani ozemlje istrskega polotoka postopno vključevali v svojo upravno-politično organizacijo. Tako se je tudi začel proces postopne romanizacije prebivalstva. Širše območje Ankarana je bilo v antičnem obdobju že precej naseljeno. O tem pričajo številni tu odkriti ostanki rimskih vil. Leta 42 pr. n. št., kmalu po smrti Gaja Julija Cezarja, je bilo današnje ankaransko območje vključeno



Cvet obmorskega metličja
(*Spartina maritima*)
(Foto: Mitja Kaligarič).



Zaliv sv. Jerneja. Skrajno desno ob marini se nahajajo objekti nekdanjega lazareta (Foto: Jaka Ivančič).

v državo Italijo. Kot državljani Italije so bili tukajšnji Istrani v pravnem, gospodarskem in kulturnem pogledu enakopravni s prebivalci Rima. S tem so bili oproščeni določenih dajatev ter služnosti, skratka privilegirani v odnosu do drugih prebivalcev rimskega imperija.

Poleg zgodovinske ima zaliv tudi bogato biotsko vrednost. V Zalivu sv. Jerneja je namreč tudi najlepše rastišče ogroženega obmorskega metličja v Sloveniji.

Približujemo se državni meji z Italijo. Do naslednje postojanke nas pot vodi po glavni prometnici, mimo bencinske črpalke in nekoč mejnega prehoda Lazaret, do obzidanega kompleksa nekdanjega lazareta.

Območje Lazareta je dobilo ime po še eni zanimivi medicinski ustanovi – lazaretu, ki je v preteklosti delovala na Ankaranskem polotoku. Lazareti so bili v preteklosti zbirni centri za okužene z nalezljivimi boleznimi. Ustanovljeni so bili z namenom preprečevanja širjenja okužb. Lazaret v Zalivu sv. Jerneja je bil zgrajen v letih 1867–1869. Ob otvoritvi ga je obiskal tudi avstrijski cesar Franc Jožef. Namenjen je bil karanteni tovora in ljudi, ki so z ladjami prihajali v tržaško pristanišče. Za tisti čas je bil lazaret moderen kompleks, ki je zajemal karantene, prostore za dezinfekcijo, kopeli, pralnico, sušilnico, imel pa je tudi lastno kapelo Sv. Roka.

Lazaret, detajl vhodnega portala
(Foto: Darko Darovec).



Danes ima v objektu nekdanjega lazareta svoje prostore baza za logistiko in usposabljanje Ministrstva za obrambo Republike Italije. Baročni vhodni portal objekta med drugim krasi simbol s sidrom in zdraviliško kačo.

Iz Lazareta dalje lahko uberemo dve poti do svetišča in arheološkega parka v Starih Miljah (točka 9). Ena teče po italijanski strani čez Čampore, druga pa po slovenski mimo Resslerovega gaja (točka 8). Za ogled Resslerovega gaja se spet vrnemo na slovensko stran meje, kjer pred rtom Sv. Jerneja zavijemo levo na asfaltno Vinogradniško pot ter nato nadaljujemo pot med oljčniki do Jurjevega hriba (109 m).

Lazaret. Vhodni portal z napisom cesarice Marije Terezije, 1768, in cesarja Franca Jožefa, 1869, ter simbolom sidra in zdraviliške kače (Foto: Darko Darovec).





Josef Ressel (1793–1857)
(Wikiwand).

Oljka Istrska belica
(Foto: Mitja Kaligarič).



Resslov gaj je gozdna učna pot, ki se razprostira na Jurjevem hribu (109 m). Posvečena je Josefu Resslu, slovensko-češkemu izumitelju ladijskega vijaka ter načrtovalcu pogozdovanja Krasa in Istre v 19. stoletju.

Na flišnem gričevju Ankaranskega polotoka so se razvile evtrične rjave prsti, ki so jih pokrivali nizki toploljubni hrastovi gozdovi. Te prsti so zelo primerne za kmetijsko rabo, zato so bili številni hrastovi gozdovi v preteklosti izkrčeni. Kulturna pokrajina je s krčenjem gozdov dobivala novo podobo. Urejali so se vinogradi, oljčniki, širila so se območja poselitve. Jurjev hrib je eden lepše ohranjenih predelov z avtohtonim gozdom, kjer je razvita prevladujoča gozdna združba

OLJKA

Oljka sodi med najbolj prepoznavne simbole (ob)sredozemskih pokrajin. V Sloveniji je najbolj razširjena v slovenski Istri. Oljkarstvo se je na območju današnje Slovenije razcvetelo v času Beneške republike v 16. in 17. stoletju. Ob koncu 19. stoletja je postalo dobro razvita panoga, že pred drugo svetovno vojno pa se je začelo opuščati. Še posebej negativno je na panogo vplivala pozeba leta 1929. Trenutna samooskrba z oljčnim oljem v Sloveniji je še vedno zelo nizka (25%). Najbolj razširjena sorta oljk v slovenski Istri in Sloveniji nasploh je Istrska belica, sledi ji sorta Leccino.



Hrastov gozd in gozdni rob
(Foto: Mitja Kaligarič).

črnega gabra in hrasta puhavca. V gozdnem sestoju prevladujejo puhasti hrast, mali jesen, maklen ter obilica grmovnih vrst. Med njimi najbolj pade v oči ruj, ki ga je največ na gozdnem robu, pa tudi v podrasti. Ko se jeseni obarva v bakreno rdečo barvo, daje istrskim gozdovom poseben čar. Na južnem pobočju Resslerovega gaja je tudi največji sklenjen nasad oljk v slovenski Istri.

Iz Resslerovega gaja nadaljujemo pot mimo razgledišča na Zaliv in Dolino sv. Jerneja, skozi Kolomban, do svetišča in arheološkega parka v Starih Miljah.



Ruj (*Cotinus coggygria*) (Foto: Mitja Kaligarič).

9. SVETIŠČE V STARIH MILJAH IN ARHEOLOŠKI PARK

V bližini vrha Sveti Mihael (198 m) se nahajata svetišče v Starih Miljah in arheološki park. Tukaj so vidni arheološki ostanki prazgodovinskega gradišča – kaštelirja, rimske ostaline in ostaline kasnejše srednjeveške naselbine. V parku stoji tudi cerkev Marije Vnebovzete, katere prve omembe segajo v 13. stoletje. Cerkev je zgrajena iz lokalnega gradbenega materiala – peščenjaka. Iz arheološko-didaktičnega parka se odpira lep razgled na Tržaški zaliv.

Naslednja postojanka so kamnolomi peščenjaka med Cerejem in Premančanom. Iz svetišča v Starih Miljah zaobidemo vrh Svetega Mihaela (198 m), nadaljujemo skozi Kolomban, mimo cerkve Svete Brides ter nato v krožišču v Hrvatinih zavijemo proti Cereju. Na poti se nam odpre pogled proti

Trstu. Tik pred državno mejo z Italijo zavijemo desno. Asfaltna cesta postopoma preide v kolovoz ter nato v stezo, ki nas pelje mimo ruševin nekdanje vaške pralnice. Steza se zaključi na asfaltni cesti Milje – Premančan. Tukaj zavijemo desno proti Premančanu in nato po kakih 100 m ponovno desno, navkreber po stezi ob robu vinograda in oljčnika v gozd.



Cerkev sv. Brides
(Foto: Darko Darovec).

V gozdu, na območju imenovanem Kave, se skriva več opuščenih kamnolomov iz peščenjaka. Najbolj znan med njimi je Šuštarjev kamnolom. V čelu kamnoloma se izloča travertin, sedimentna kamnina iz kalcijevega karbonata. V preteklosti so bloke peščenjaka po tlakovanih kolovozih z volovskimi vpregami prevažali v miljsko pristanišče. Iz kamna iz kamnolomov na Miljskem polotoku so zgrajeni pomoli in valobran v Trstu, tlakovane ulice in trgi od Milj do Pirana ter obložen Bohinjski predor.

Z razpadom Svobodnega tržaškega ozemlja leta 1954 je bila kamnolomska dejavnost opuščena. Vz dolž meje med Italijo in Jugoslavijo so bile vzpostavljene poti, namenjene vojaškemu nadzoru meje, ki so poznane kot »graničarske poti«. V tem obdobju se je razcvetel še en pojav, tihotapstvo, med ljudmi bolj poznan kot »kontrabant«. Pešpot z informativnimi tablami, imenovana Pot po stezah graničarjev, je speljana tudi po kolovozih in stezah skozi Kave.



Opuščen Šuštarjev kamnolom peščenjaka v Kavahe.

SUHOZIDI

Suhozidi so tradicionalni arhitekturni elementi istrske kulturne pokrajine. Suhozidna gradnja, poznana tudi drugod po Sloveniji in svetu, je veččina zidanja iz lokalnega, neobdelanega kamna brez uporabe veziva. Zidovi služijo različnim namenom. Lahko so ogradni, pašniški, vinogradniški, mejni, kolovozni, podporni, protivetrni ali protipožarni. Leta 2018 je bila veččina suhozidne gradnje razglašena za UNESCO kulturno dediščino.

Po gozdni poti nadaljujemo proti Premančanu, kjer se priključimo na asfaltirano cesto, ki pelje do nekdanjega mejnega prehoda Korošci/Santa Barbara. Nadaljujemo mimo cerkvice Svete Barbare po makadamski poti do Kaštelirja nad Elerji (Jelarji).

Pot po stezah graničarjev z lepo ohranjenimi suhozidi (Foto: Mateja Prinčič).

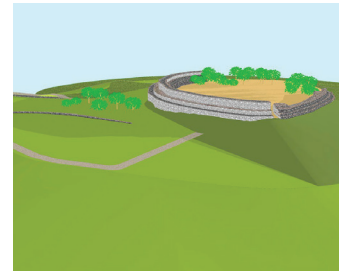




Kaštelir nad Elerji (244 m): Pot proti nekropoli.

Prve organizirane človeške skupnosti na območju današnjega Ankaranskega polotoka so že v bronasti dobi živele v utrjenih naselbinah – gradiščih oziroma kaštelirjih. T. i. kultura kaštelirjev je bila značilna za območja severnega Jadrana od sredine 2. tisočletja pr. n. št. Posamezna skupnost je štela tudi po več sto prebivalcev. Imeli so poglavarja, ki pa je bil le prvi med enakimi. Ženske so bile večinoma enakopravne članice skupnosti. V bližnji okolici so poznani kaštelirji nad Elerji, Stare Milje, Srmin, Tinjan in drugi. Kaštelir nad Elerji je bil po vsej verjetnosti naseljen od srednje bronzaste dobe (1700–1600 pr. n. št.) do železne dobe in nato v rimski dobi. Gradišče leži na 244 metrih nadmorske višine. Ta strateški položaj je omogočal nadzorovanje poti, ki so vodile do severnega Jadrana. Uvršča se med najpomembnejša najdišča v vzhodnem delu severnega Jadrana. Ostanke kaštelirja in nekropole so danes preurejeni v arheološki turistični park.

11. KAŠTELIR NAD ELERJI



Poskus rekonstrukcije Kaštelirja Elerji iz srednje bronzaste dobe (16.–14. stoletje pr. n. št.) (Maggi et al., 2017, 33).



Idealizirana rekonstrukcija
kaštelirske tržnice
(Rožac, 2020).

Iz Kaštelirja nad Elerji pot nadaljujemo proti vasi Elerji (Jelarji). Iz Elerjev se spustimo proti Škofijam. Na začetku vasi Spodnje Škofije stopimo na odcep, ki zavija ostro desno proti Ankaranu. Pot preide iz asfaltne v makadamsko. Vodi nas med vinogradi, oljčniki in suhozidi. Približno 100 m preden se priključimo na glavno cesto Koper–Hrvatini, se levo pod nami odpre pogled na kolekcijski nasad oljk Purissima. Nadaljujemo proti Hrvatinom, kjer v križišču v Novelih zavijemo levo navzdol mimo obsežnega vinogradniškega in oljčnega kompleksa proti razgledišču na Sanatorskem hribu.

V križišču v Novelih pa lahko mahne-
mo tudi desno navzgor do Osnovne šole
dr. Aleš Bebler – Primož Hrvatini. Mimo
šole zavijemo levo proti središču Hrvatinov
ter se spustimo čez Črni vrh (Monte Moro)
(119 m) mimo cerkve Sv. Nikolaja proti
centru Ankarana.



Arheološki park na Kaštelirju nad Elerji (Foto: Mateja Prinčič).

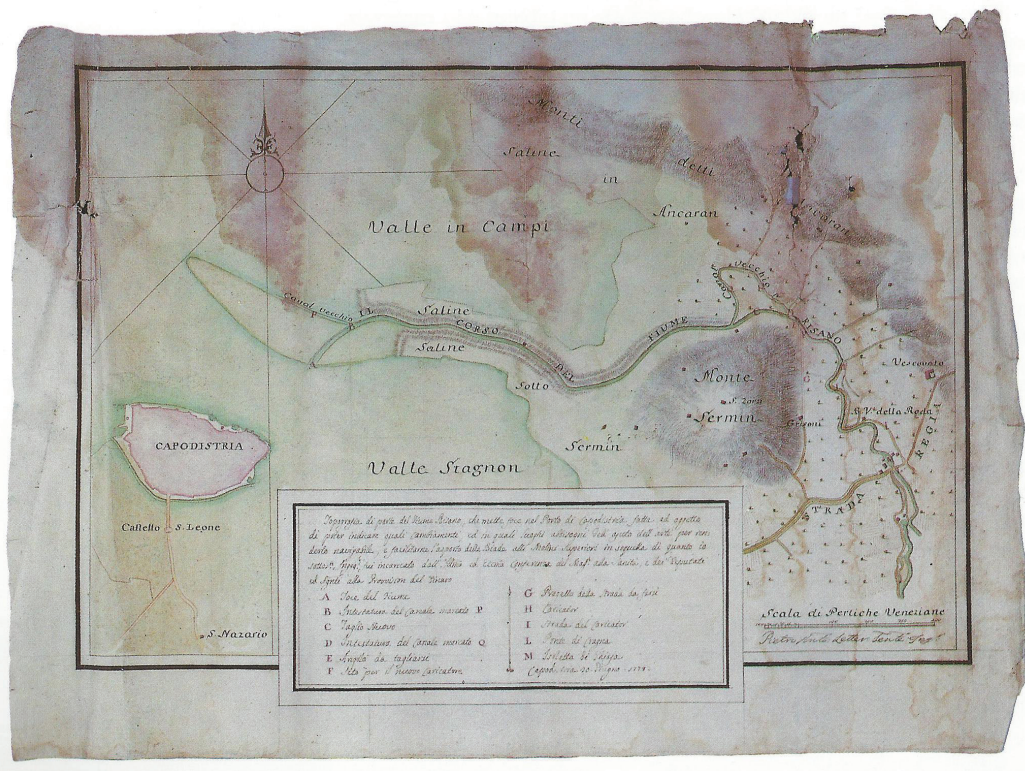
Čeprav stojimo na Sanatorskem hribu, pa bomo na tej točki spregovorili o reki Rižani in njeni akumulacijski ravnici. Sanatorski hrib namreč ponuja lep razgled na akumulacijsko ravnico reke Rižane in nekdanje soline; območje, ki je danes antropogeno preoblikovano zaradi razvoja luške dejavnosti po letu 1957. Pogled v preteklost pa razkriva živahno zgodovino. Ravnica je bila v preteklosti obalno mokrišče, podvrženo poplavam. Zaradi ravnega sveta, iz neprepustnih sedimentov v višini morja, je bila zelo primerna za ureditev solin. Soline ob izlivu Rižane so nastale v srednjem veku in so delovale do konca 19. stoletja, ko so jih opustili. Tihotapstvo, ki ga poseblja povest o Martinu Krpanu, a tudi trgovina z zalednimi avstrijskimi deželami, sta potekala tudi po poteh z območja Ankarana, zlasti po ustju reke Rižane, kjer so bili tudi številni mlini. Območje nekdanjih

RIŽANA

Reka Rižana je kljub svoji skromni dolžini (14 km) najbolj vodnata in najpomembnejša reka slovenske Istre, saj predstavlja glavno zajetje za oskrbo obalnega območja s pitno vodo. Vanjo se steka podzemna voda z obširnega kraškega zaledja, ki privre na dan v številnih kraških izvirih pri Bezovici pod Kraškim robom. V spodnjem flišnem delu porečja ima hudourniški značaj. V Koprski zaliv se izliva v Luki Koper.



Tok reke *Risano fl. olim Formion*. Izrez iz karte *Istria olim Iapidia* iz leta 1620 (Wikimedia Commons).



Topografska risba ing. P. A. Letterja iz leta 1774, ki prikazuje koprski zaliv z nekdanjim otokom, spodnjim tokom Rižane s solinami, Stanjonskim zalivom in Srminom ter izrecno navedbo ankaranskih solin in Ankaranskih hribov (ASVe, Provveditori ai Confini, V/ b. 338).

solin in preostalo zamočvirjeno ter pogosto poplavljeno ravnico so v tridesetih letih 20. stoletja meliorirali (bonificirali) in preuredili v kmetijske površine. Od tu izhajajo imena ankaranska bonifika, bertoška bonifika, koprška bonifika.

Iz Sanatorskega hriba se spustimo proti Jadranski cesti. Levo od nas se prikaže ulica Rožnik, desno pa naselje Sončni park, v katerem se nahaja severni del nekdanjega

O IZVORU IMENA ANKARAN

Okoli izliva Rižane v morje se je tudi prvotno oblikoval toponim Ankaran, ki naj bi izhajal iz toponima Ancharianum. O izvoru imena Ankaran je sicer več domnev, v vsakem primeru pa ime Ankarana že od prazgodovine dalje spominja na pristanišče, zavetišče in varnost.

sanatorija za tuberkulozne pljučne bolnike. Za ogled južnega dela sanatorija prečkamo Jadransko cesto in se sprehodimo skozi moččen drevored.



Izrez iz zemljevida koprškega škofa Pavla Naldinija z navedbo Ankarana leta 1700 (Naldini, 2001).

13. SANATORIJ ZA TUBERKULOZNE PLJUČNE BOLNIKE

Sanatorij za tuberkulozne pljučne bolnike je bil ustanovljen leta 1906. Ženski (severni) in moški (južni) secesijski paviljon sta deli tržaškega arhitekta Ludovica Braidottija. Okrevališče za rekonvalescente s pljučno boleznijo je bilo sprva odprto sezonsko, od srede aprila do srede oktobra. Za časa Kraljevine Italije je bilo preoblikovano v moderen protituberkulozni sanatorij, sestavljen iz parka ter več objektov na dveh lokacijah. Ker je bil tovrstni zavod edini v Julijski Krajini, so se v njem zdravili bolniki iz celotne omenjene krajine in tudi iz drugih italijanskih provinc. V sanatorijsko delovanje se je vključevalo tudi lokalno prebivalstvo, saj si je sanatorij pri oskrbovanju veliko pomagal z lastnim kmetijskim posestvom, ki so ga obdelovali koloni. V obdobju nemške okupacije in takoj po drugi svetovni vojni so ga prizadele eksplozije,

Pročelje nekdanjega severnega secesijskega paviljona sanatorija (Foto: Andraž Muljavec).





Pročelje južnega secesijskega paviljona sanatorija. Danes Vojašnica slovenskih pomorščakov (Foto: Andraž Muljavec).

ki so terjale obnovo zgradb. Sanatorij je z upadanjem tuberkuloznih obolenj postopno spreminjal svojo namembnost. Leta 1955 so ga preimenovali v Bolnico Ankaran, v kateri je do leta 1985 deloval Interni oddelek Splošne bolnišnice Koper. Severni paviljon nekdanje bolnišnice so leta 1994 spremenili v stanovanjski blok, okoli njega pa zgradili naselje Sončni park. V južnih objektih ima svoje prostore Vojašnica slovenskih pomorščakov.

Nadaljujemo mimo vojašnice proti morskemu obrežju do pokopališča školjk, ki se nahaja pred komunalnimi privezi na pomolu pri Sv. Katarini.

Pokopališče školjk ali *tanatocenoza* pri Sv. Katarini je ena od največjih znamenitosti ankaranskega morskega obrežja. Čeprav je nastalo posredno zaradi poglobljanja plovnihi poti Luke Koper, gre za izjemen, predvsem pa redek habitat. Strokovno primernejši izraz kot pokopališče je *tanatocenoza*, saj ne gre za pokopališče, pa tudi ne samo za školjke. *Tanatocenoza* označuje kopičenje ostankov fosilnih ali današnjih organizmov, ki jih je delovanje valov in/ali vetrov odložilo na določenem mestu. Snežno belo odlagališče različnih lupin in skeletnih ostankov mnogih mehkužcev (predvsem polžev in školjk), pa tudi drugih nevretenčarjev, ki jih je morje nanese na obalo, pritegne mnoge obiskovalce. Raziskovalci so tukaj





Tanatocenoza (pokopališče školjk) pri Sv. Katarini (Foto: Mitja Božič)

našteli 131 vrst različnih mehkužcev, od katerih je 71 vrst polžev in vsaj 60 vrst različnih školjk.

Do zadnje točke na poti, obrežnega močvirja pri Sv. Nikolaju, nas loči še okvirno 500 m hoje ob morskem obrežju. Skozi močvirje je urejen leseni mostovž z informativnimi tablami.



Solinka (*Salsola soda*), rastlina muljastih tal (Foto: Mitja Kaligarič).



Leseni mostovž čez slani travnik, ki povezuje središče Ankarana s Športnorekreacijskim parkom Sv. Katarina, privablja številne sprehajalce (Foto: Jaka Ivančič).

15. OBREŽNO MOČVIRJE PRI SV. NIKOLAJU

Obrežno močvirje pri Sv. Nikolaju je primer posebnega tipa travnika, ki ga imenujemo sredozemski slani travnik. Razvil se je na muljastih, slanih in vlažnih tleh. To je edino nahajališče rumenocvetnega obmorskega lana in klasnate tavžentrože v Sloveniji. Poleg teh dveh slanoljubnih rastlin (halofitov), na tem travniku najdemo tudi največji slovenski trpotec, Cornutov trpotec, ki je prav tako halofit. Obrežno močvirje je zaradi svoje biotske raznovrstnosti vključeno v območja Natura 2000.

Korak za korakom smo sklenili opis petnajstih znamenitosti Ankaranskega polotoka. Od našega izhodišča nas loči le še kratek sprehod skozi zimzeleni ankaranski park, v katerem stoji spomenik posvečen krajanu dr. Alešu Beblerju – Primožu (1907–1981), znanemu španskemu borcu, partizanu, politiku, pravniku, diplomatu in publicistu.

Urejen del lesenega mostovža na sredozemskem slanem travniku med Sv. Katarino in Sv. Nikolajem (Foto: Jaka Ivančič).



Spomenik dr. Alešu Beblerju – Primožu.

Adria Ankaran – Adria Ankaran Hotel & Resort. Z dovoljenjem za objavo slikovnega gradiva.

Ankaranski polotok. Penisola di Ancarano (2018): Cosa vedere. Parco mediterraneo con piante provenienti da tutti i continenti. <https://visitankaran.si/it/cosa-vedere/parco-mediterraneo-con-piante-provenienti-da-tutti-i-continenti> (zadnji dostop: 2019-11-24).

Ankaranski polotok. Penisola di Ancarano (2018): Krajinski park. O parku. <https://visitankaran.si/sl/krajinski-park/o-parku> (zadnji dostop: 2019-11-23).

Ankaranski polotok. Penisola di Ancarano (2018): Krajinski park. Narava. <https://visitankaran.si/sl/krajinski-park/narava> (zadnji dostop: 2019-11-23).

Beltram, Vlasta (2009): Ortopedska bolnišnica Valdoltra.

Ceglar, Zora (2015): Zora Ceglar, r. 1924, strežnica v Valdoltri. Ustno izporočilo. Zapis intervjuja pri avtorici.

Darovec, Darko, Ogrin, Darko, Prinčič, Mateja, Žitko, Salvator, Fajič, Meliha, Lampe, Urška, Lipej, Lovrenc & Mitja Kaligarič (2019): Zgodovinski razvoj območja Občine Ankaran in njene naravne vrednote. Ankaran, Občina Ankaran.

Fridl, Jerneja, Kladnik, Drago, Orožen Adamič, Milan & Drago Perko (ur.) (1998): Geografski atlas Slovenije. Država v prostoru in času. Ljubljana, Založba DZS.

ISTAT – Istituto nazionale di statistica (2018): Popolazione e famiglie. Indicatori demografici. Popolazione residente al 1° gennaio 2018. Territorio Muggia. <http://dati.istat.it/Index.aspx?QueryId=18460#> (zadnji dostop: 2018-12-14).

Luka Koper (2018): Več o zgodovini. <https://luka-kp.si/slo/vec-o-zgodovini-189> (zadnji dostop: 2018-10-03).

Maggi, Paola, Pieri, Fabiana & Paola Ventura (ur.) (2017): Monte Castellier. Le pietre di Elleri narrano la storia. Muggia, EUT – Edizioni Università di Trieste.

Malečkar, Franc (2011): Po stezah graničarjev in skozi kamnolome Miljskega polotoka. V: Kladnik, Drago (ur.): Slovenija V. Ljubljana, ZRC SAZU, 97–116.

Naldini, Pavel, Darovec, Darko (ed.) (2001): Cerkevni krajepis ali opis mesta in škofije Justinopolis, ljudsko Koper. Koper, Knjižnica Annales Majora.

Naravni parki Slovenije. Krajinski park Debeli rtič (2019): <https://www.naravniparkislovenije.si/slo/naravni-parki/krajinski-park-debeli-rtic> (zadnji dostop: 2019-12-05).

Naravovarstveni atlas. Natura 2000. Ekološko pomembna območja. Naravne vrednote. Zavarovana območja (2019): <https://www.naravovarstveni-atlas.si/web/DefaultNvaPublic.aspx> (zadnji dostop: 2019-12-01).

Natek, Karel, Repe, Blaž & Uroš Stepišnik (2012): Geomorfološke značilnosti morskega dna, obale in zaledja. V: Ogrin, Darko (ur.): Geografija stika slovenske Istre in Tržaškega zaliva. Ljubljana, GeograFF 12, Filozofska fakulteta, Oddelek za geografijo, 37–48.

Odlok o krajinskem parku Debeli rtič. Uradni list RS, št. 48/2018 z dne 13.7.2018.

Ogrin, Darko & Dušan Plut (2009): Aplikativna fizična geografija Slovenije. Ljubljana, Znanstvena založba Filozofske fakultete Univerze v Ljubljani.

Ortopedska bolnišnica Valdoltra (2021): Letno poročilo za leto 2019. Ankaran, Ortopedska bolnišnica Valdoltra. https://www.ob-valdoltra.si/sites/www.ob-valdoltra.si/files/upload/files/letno_porocilo_2019.pdf (zadnji dostop: 2021-12-22).

Planinska zveza Slovenije. Napotki za obiskovalce gora – Varneje v gore poleti (2019): https://www.pzs.si/javno/varneje_v_gore_poleti/PZS_varno_v_gore_poleti_WEB_3x1_SLO_X_skupaj.jpg (zadnji dostop: 2019-12-22).

Pleničar, Mario, Polšak, Ante & Dragutin Šikić (1973): Osnovna geološka karta SFRJ, list 33-88, Trst, kartografsko gradivo, 1 : 100.000. Beograd, Zvezni geološki zavod. 1:100.000, list Trst.

Prinčič, Mateja (2016): Usklajevanje pluralnosti interesov pri oblikovanju prioritete razvojne pobude. Primer Občine Ankaran. Diplomsko delo. Univerza v Ljubljani, Filozofska fakulteta, Oddelek za geografijo.

Prinčič, Mateja (2019): Terensko delo po Ankaranskem polotoku.

Rejec Brancelj, Irena (1991): Antropogeno spreminjanje obalne linije v okolici Kopra. Annales, 1, 1, 13–18.

Repe, Blaž (2012): Prsti slovenske Istre. V: Ogrin, Darko (ur.): Geografija stika slovenske Istre in Tržaškega zaliva. Ljubljana, GeograFF 12, Filozofska fakulteta, Oddelek za geografijo, 49–65.

Republika Slovenija. Ministrstvo za kulturo. Kraška gradnja na suho, Istrska suhogradnja (2021): https://www.gov.si/assets/ministrstva/MK/DEDISCINA/NESNOVNA/RNSD_SI/Rzd-02_00051.pdf (zadnji dostop: 2021-02-06).

Rožac, Tina (2020): Sveti meč pravice. Ilustracije: Mitja Cipurič. Ljubljana, Izola, Buča.

SURS – Statistični urad RS.

Trobec, Tajan (2012): Hidrogeografske značilnosti obalnega pasu in zaledja. V: Ogrin, Darko (ur.): Geografija stika slovenske Istre in Tržaškega zaliva. Ljubljana, GeograFF 12, Filozofska fakulteta, Oddelek za geografijo, 135–158.

Varstvena območja Krajinski park Debeli rtič (2021): Občina Ankaran. Kartografsko gradivo, merilo 1:25000. <https://obcina-ankaran.si> (zadnji dostop: 2021-02-06).

Vesel, Viljanka (2020): Oljka v svetu in Sloveniji. V: Dreu, Savina (ur.): Oljka. Ljubljana, Kmečki glas, 11–15.

Riassunto

La guida escursionistica presenta quindici siti d'interesse della penisola di Ancarano, chiamata anche penisola di Muggia. I siti d'interesse descritti sono collegati da una rete di sentieri escursionistici che conducono il lettore al Castelliere sopra Eleri (244 metri s.l.m.), fino alle falesie di flysch a Punta Grossa. La guida è dotata di documentazione iconografica e cartografica, descrizioni dei percorsi, indicazioni utili nonché di fonti bibliografiche. Le escursioni di diversa durata si prestano anche a gruppi di escursionisti in tutte le stagioni.

Summary

The hiking guide book presents fifteen sights of the Ankaran Peninsula, also called the Muggia Peninsula. The described sights form an interconnected network of hiking trails that take the reader from the 244-meter high Kaštelir above Elerji to the flysch cliff at Debeli rtič. The guide book features pictorial and cartographic material, descriptions of the routes, useful travel tips, resources and literature. Hikes of different lengths are suitable for a wide range of hikers in all seasons.

BELEŽKE



ANKARANSKI POLOTOK

• POHODNIŠKI VODNIK •

Pohodniški vodnik predstavlja petnajst znamenitosti Ankaranskega polotoka, imenovanega tudi Miljski polotok. Opisane znamenitosti so med seboj povezane v mrežo pohodniških poti, ki bralca popeljejo od 244 metrov visokega Kaštelirja nad Elerji do flišnatega klifa na Debelem rtiču. Vodnik je opremljen s slikovnim in kartografskim gradivom, opisi poti, koristnimi napotki za na pot ter viri in literaturo. Pohodi različnih dolžin so primerni za široko skupino pohodnikov v vseh letnih časih.



Občina Ankarano
Comune di Ancarano



ANKARANSKI
POLOTOK
PENISOLA DI
ANCARANO

